

5节较粗大；2—5节背板均具斜脊。触角鞭节黑褐色；翅透明；翅基片黄褐色；翅痣及亚前缘脉黑褐色，余脉黄褐色；腹部1—5节背板端缘褐色；腹板褐色；足距黄色。

雄体长5.5—7.5mm。唇基全黄色；上唇具浅黄色斑；第7背板端缘宽钝。

分布 浙江；南欧。

中国芦蜂 *Ceratina* (*s. str.*) *chinensis* (Wu), 1963 (图 76)

Neoceratina chinensis Wu, 1963, *Act. Entom. Sin.*, 12(1):88—89.

Ceratina (*Ceratinidia*) *chinensis* (Wu), Hirashima, 1971, *Jour. Fac. Agric. Kyushu Univ.*, 16(4): 362.

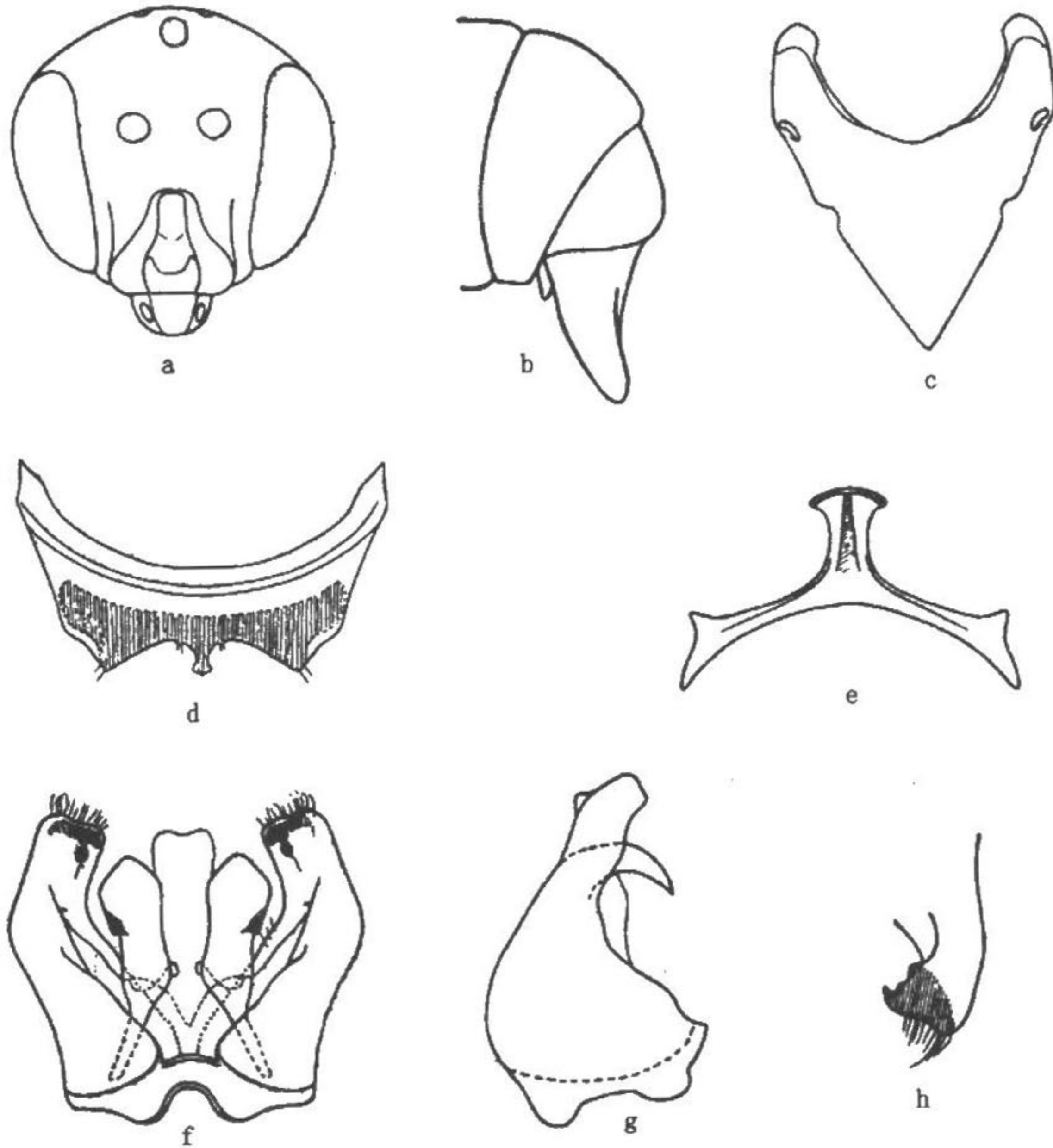


图 76 中国芦蜂 *Ceratina* (*s. str.*) *chinensis* ♂

a. 头部；b. 腹部端部侧面观；c. 第7背板；d. 第7腹板；e. 第8腹板；
f. 生殖节；g. 生殖节侧面观；h. 生殖刺突端部

雄体长4mm。头稍宽于胸，近方形（图76：b）；颜面下半部突出；唇基长度相等，

边缘刻点大而稀；上唇2倍宽于长，刻点稀少；上颚无齿；下颚须5节；触角长达小盾片基缘；中单眼大，后单眼间距2倍于中至后单眼之距；颅顶后缘稍凹陷；颊最宽处为复眼宽的 $\frac{2}{3}$ 弱；中胸背板基半部刻点密，点间距为点直径的 $\frac{1}{2}$ —1，沿中胸背板中线及两侧刻点大且稀，其他部分光滑闪光，端缘刻点小且密，点间距不超过点直径的 $\frac{1}{2}$ ；小盾片隆起，2倍宽于长；后胸背板极窄，为小盾片宽的 $\frac{1}{3}$ ；小盾片及后胸背板基部和端缘刻点细小，中央稀；中胸背板闪光，刻点分散，端缘有1排整齐的小刻点；并胸腹节中央小区刻点细密，点间距不超过点直径的 $\frac{1}{2}$ ；足细长；腹部圆形，各背板刻点密；第7背板向下延长呈三角形（图76：c）；第7腹板短，端缘凹陷，中部具乳状突起（图76：d）；第8腹板及生殖节见图76：e—h。体黑色，具黄斑纹；沿唇基中部向另一端缩小的条纹（纹的最宽处为唇基端缘宽的 $\frac{1}{3}$ ），上唇3个斑点（中间者最大，两侧者很小），前胸背肩突、前足腿节外侧、中足腿节基部及后足腿节的小斑，均为黄色。体被稀而短的白毛；足被密的长毛。

雌（新记述）体长4—5mm；体较光滑、闪光，刻点稀少。头部光滑闪光，仅唇基侧缘具几个大刻点；眼侧具1排较小的刻点；颅顶刻点明显；颊光滑；中胸背板基部及端部刻点较小且密，两侧刻点稀，中央光滑；小盾片光滑，基部及端缘有刻点；并胸腹节基部细皱状；腹部第1—5节背板均具斜脊，第1节背板光滑，第2—3节背板基部及斜脊后背板具细刻点，第4—6节背板密被大刻点。体黑色；唇基中部具椭圆形黄斑；前胸背肩突黄色（少数不明显或黑色）。

分布 云南、四川。

棒突芦蜂 *Ceratina* (*s. str.*) *satoi* Yasumatsu, 1936 中国新记录

Ceratina (*Zaodontomerus*) *satoi* Yasumatsu, 1936, *Annot. Zool. Jap.*, 15:550.

Ceratina (*Ceratina*) *satoi* Yasumatsu, 1971, *Jour. Fac. Agric. Kyushu Univ.*, 16(4):36.

雌体长4.0—4.5mm。体黑色，闪光；唇基中部椭圆形浅黄色斑。体光滑，刻点少；上唇粗皱状；唇基端缘有大而稀的刻点；额唇基区光滑；额脊明显，脊两侧密被中等刻点；颅顶（复眼顶端之上）刻点大而密；前单眼周围一圈大刻点；中胸盾片基部（翅基片以上部分）刻点小而密，余光滑，沿中盾沟两侧有若干大刻点；小盾片基半部光滑，端半部密被中等刻点；后盾片刻点小而密；并胸腹节小区革状；前、中及后足腿节均肿大；腹部第1节光滑；2—3节背板刻点较小而稀；4—5节背板刻点中等大且密；2—5节背板均具斜脊，2—3节背板脊前区具小横纹。唇基椭圆形，浅黄色斑大；触角鞭节红褐色；翅透明，翅痣、翅基片及翅脉均黑褐色；2—4跗节黄褐色。体毛稀少，胸侧，腹部5—6节被稀的白毛；毛刷白色。

雄体长3.5—4.0mm。与雌主要区别：上唇中部浅黄色；唇基具倒“T”形浅黄色斑；后足腿节中部膨大，其上具棒状突起（图77：a）；第7背板端缘平直。